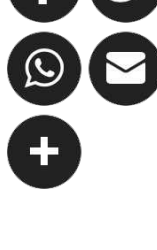




Amparo Fernández. Aigua 9. 2019. Impressió digital. Edició de 5 exemplar. Fotografia Amparo Fernández

EXPOSICIONS

COMPARTeix



La flor de lotus com a símbol de renaixement

per **Conxita Oliver** 20 abr. 2021

La galeria El quadern robat presenta la primera exposició individual de la biòloga i fotògrafa Amparo Fernández amb un treball que va consistir a registrar l'evolució del creixement de la flor de lotus, des del seu naixement en el fang del fons d'un estany, fins a la seva floració sobre l'aigua. A partir d'un encàrrec com a documentalista en els Jardins de Mossèn Cinto Verdager en el parc de Montjuïc, ressegueix les seqüències d'aquest procés a través d'una sèrie que consta d'una quarantena de fotografies en blanc i negre, de les que s'han seleccionat vint-i-una per a la mostra.

Amparo Fernández. Flor de lotus
El quadern robat
Còrsega, 267, principal 2^a b
Barcelona
Fins al 29 de maig de 2021

En l'obra l'*Odissea* d'Homer és on per primera vegada s'esmenta els lotòfags durant el viatge d'Ulisses cap a Ítaca. Una forta tempesta va desviar la nau cap a una illa propera a l'Àfrica del nord on els seus habitants els van rebre molt amablement i els varen oferir de menjar el fruit del lotus com a senyal de benvinguda. L'efecte pel seu consum els va fer oblidar de tornar al vaixell fins que Ulisses va aconseguir rescatar els homes i retornar-los. A través d'aquesta història, Homer apel·la al simbolisme de la flor de lotus per descriure un desig humà: la possibilitat d'esborrar el passat per començar de nou.



Amparo Fernández. Aigua-aire 4. 2019. Impressió digital. Edició de 5 exemplars. Fotografia Amparo Fernández.

La flor de lotus té la capacitat de sobreviure en entorns difícils, en zones fosques i pantanoses i les seves arrels rizomatoses aconseguen obrir-se pas entre el fang fins arribar a la superfície. El lotus es caracteritza per les seves grans fulles verd blavoses i les seves belles flors que creixen solitàries a l'extrem d'uns llargues tiges. Per brollar necessita llum i un habitat profund en el qual es pugui desenvolupar les seves arrels. Blanques, roses, blaves, grogues o bicolors, les seves flors també són de mida considerable i es mantenen alçades sobre uns elevats brins. Malgrat l'entorn hostil on mana, floreix en busca de la claror i per això guarda una estreta relació amb l'elevació espiritual i la puresa. A la flor de lotus se la considera una planta sagrada a la Xina i l'Índia, per la qual cosa se li han atribuït múltiples significats i simbolismes. Es refereix al triomf de l'esperit sobre els sentits, significa saviesa i coneixement i està relacionada amb la perfecció de l'ànima i de la ment, un estat de puresa total i de naturalesa immaculada. D'aquí que sigui freqüentment associada amb els complexos processos vitals que ha d'enfrontar l'ésser humà.



Vista de l'exposició Flor de lotus d'Amparo Fernández. Cortesia El quadern robat

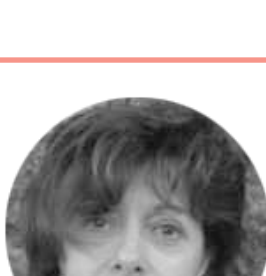
La sèrie *Flor de Lotus* que presenta la biòloga i fotògrafa Amparo Fernández (Barcelona, 1962), configura la seva primera exposició individual, després de dedicar-se a la fotografia documental i al reportatge de caire científic. Durant uns anys va ser la responsable de l'espai fotogràfic del Centre Cívic Can Basté, i va treballar com a assistent del fotògraf Humberto Rivas que li va ensenyar a mirar allò que passa desapercbut. Es tracta d'un treball silenciós que transita pels marges i que explora la vida i l'harmonia de la natura, l'equilibri exquisit i l'enigmàtic de l'univers. Un projecte científic i meticulós que explora el transcurs d'eclosió de la flor, des del seu naixement al llot del fons d'un estany, fins a la seva floració per sobre de l'aigua. Per això, va submergir la càmera per captar el misteri subterrani fins a l'esclat damunt de la superfície. El resultat són unes imatges força abstractes i suggeridores que ens conviden a gaudir del tempo natural i ens inviten a la reflexió. Un treball que basa el seu interès en la desmaterialització de les formes fins a esdevenir taques evanescents i fluïdes que s'allunyen de la referència real per incidir en el subjectiu i desconegut. La lluita biològica de la germinació converteix les imatges en formes nebuloses que alludeixen als corrents de les energies naturals en metamorfosi constant i creixement continu. La mirada de la microscopia i del detall mostra des de vegetació fins arribar a l'epidermis aquosa en contacte amb l'aire i ens adverteix que l'error més gran és el de separar la natura de la vida humana, perquè la devastació de l'ecosistema és, irremissiblement, la destrucció de la humanitat.

En un moment com l'actual en el que el silenci, la pausa i la introspecció han de ser percebuts com a espais de meditació, oportunitat i aprofundir, Amparo Fernández ens ofereix una oportunitat per endinsar-nos en un exercici fotogràfic en el que el pas del temps esdevé una pràctica i un aprenentatge personal, únic i irrepitible. Una forta càrrega simbòlica, amb la que s'estableix un paral·lelisme espiritual amb la vida humana.



Vista de l'exposició Flor de lotus d'Amparo Fernández. Cortesia El quadern robat

La trajectòria de set anys de la galeria El quadern robat ha demostrat que el seu objectiu és el de seguir per camins d'investigació i de descobriment. Des dels seus inicis, la seva Directora, Anna Belsa, s'ha enfocat en la presentació d'artistes amb veus pròpies i discursos inexplorats i arriscats. Després de formar part de l'equip de la galeria Joan Prats de Barcelona des del 1987, el 3 d'abril de 2014 va inaugurar el seu espai en un pis principal d'una casa modernista de l'Eixample de Barcelona. La seva filosofia s'orienta a propostes amb valors sòlids i fermament arrelades al seu entorn amb una tasca de proximitat.



Conxita Oliver

MÉS ARTICLES

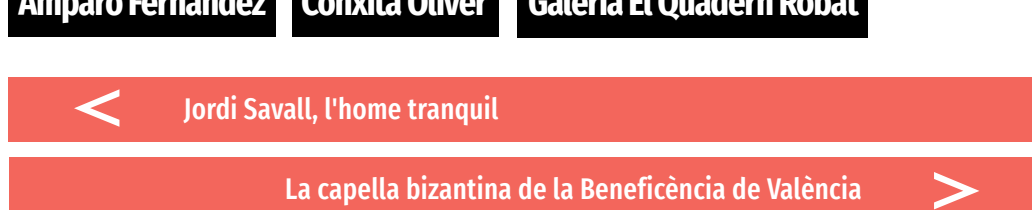
Llicenciada en Història de l'Art per la Universitat de Barcelona (UB). Membre de l'Associació Internacional de Crítics d'Art (AICA) i de l'Associació Catalana de Crítics d'Art (ACCA). Ha desenvolupat la crítica d'art al diari *Avui* (1982-2007) i (2010-2011), a les emissores radiofòniques Catalunya Cultura (1999-2002) i Ona Catalana (2000-2004). Segueix exercint aquesta tasca en revistes i mitjans especialitzats. Ha estat Directora de l'Arts Santa Mònica (Barcelona, 2013-2014). Ha coordinat i comissariat més d'un centenar d'exposicions i és autora de llibres i monografies sobre temes d'art contemporani.



Related Posts:

1. **Àngels Ribé: la creació subjectiva de paisatges**
2. **Pérez Siquier, pioner de la fotografia en color**
3. **Una visió de la ceràmica contemporània**
4. **Les festes de Moisès Villèlia**

Amparo Fernández **Conxita Oliver** **Galeria El Quadern Robat**



La capella bizantina de la Beneficència de València

Articles relacionats amb El quadern robat

- **La flor de lotus com a símbol de renaixement**